

## 1. Úvodní ustanovení

Tyto prodejní a dodací podmínky (dále jen "PDP") upravují vztahy při dodávkách Zboží mezi společností CS-BETON s.r.o. se sídlem ve Velkých Žemosekách 184, PSČ 412 01, IČ: 47287586, zapsané v obchodním rejstříku vedeném Krajským soudem v Ústí n.L. pod sp.zn. C 3257 (dále jen "Prodávající") a Kupujícím a jsou platné od 1. 4. 2018. Veškeré odchylky od PDP musí být písemně dohodnuty v příslušné Smlouvě.

## 2. Cenové nabídky a objednávky

2.1. Nabídky prodávajícího jsou informativní, pokud nejsou výslovně prohlášeny za závazné. Objednávky kupujícího musí být písemné. K uzavření smlouvy dochází až na základě písemného potvrzení prodávajícím, ve kterém bude potvrzen termín dodání zboží.

Prodávající si vyhrazuje právo potvrzený termín dodání změnit, zejména v důsledku nedostatku výrobní kapacity či jiných nepředvídatelných událostí na straně prodávajícího. Nově určený termín dodání se zavazuje prodávající kupujícímu bezodkladně sdělit. Prodávajícím nově určený termín splnění se považuje za smluvný, pokud kupující v průměrně lhůtě nesdělí prodávajícímu, že se změnou termínu plnění nesouhlasí. V případě nesouhlasu se změnou termínu dodání má prodávající právo od kupní smlouvy odstoupit.

## 2.2. Objednávka musí obsahovat:

- druh, množství a barvu zboží nebo odkaz na platnou cenovou nabídku prodávající
- navrhovaný termín dodávky (není-li uveden, rozumí se jím nejbližší termín dle kapacitních možností prodávajícího)
- způsob dopravy
- dodací adresu a telefonické spojení na kontaktní osobu
- osoba jednající za právnickou osobu včetně prac. zařazení/poř. stavení, z něhož lze vyvodit oprávnění učinit objednávku
- jméno osoby oprávněné k převzetí dodávky

2.3. Vstupní kupující po seznámení s tímto PDP do obchodního vztahu s prodávajícím, platí to za bezvýhradnou akceptaci těchto PDP. Vylučuje se aplikace ustanovení § 1740 odst. 3 a § 1751 odst. 2 NOZ. Veškeré dohody, k nimž mezi prodávajícím a kupujícím v souvislosti s prováděním dodávek zboží dochází, musí být učiněny písemně.

2.4. Detailní podmínky objednání a dodání zboží (např. min. objednané množství, min. expediční množství, možnost zrušení objednávky před vývozem, možnost konsignace, možnost vrácení zboží apod.) jsou stanoveny v dokumentu Pracovní sešit v aktuální verzi.

## 3. Předmět dodávky

3.1. Sortiment, druh balení a provedení výrobků a k nim dodávaných doplňků je uveden v aktuálním ceníku, pracovním sešitu nebo písemných cenových nabídkách prodávající. Provedení a zobrazení zboží v obchodních dokumentech prodávající je informativní. Tyto listiny nelze považovat za předlohy či vzorky.

3.2. Výrobky prodávajícího jsou vyrobeny a dodávány v jakosti odpovídající platným normám ČSN/ČSN EN.

3.3. Prodávající na své zboží vystavuje buď prohlášení o shodě podle požadavků zákona č. 22/1997 Sb., o technických požadavcích na výrobky a o změně a doplnění některých zákonů, v platném znění, doplněného nařízením vlády č. 163/2002 Sb., v platném znění, nebo prohlášení o vlastnostech podle požadavků Nařízení Evropského parlamentu a Rady (EU) 305/2011. Zboží podléhá zkouškám výrobce podle schváleného kontrolního a zkušebního plánu a v určených případech autorizovanou osobou č. 204 TZÚS Praha, s.p. Prodávající provozuje systém managementu jakosti dle ČSN EN ISO 9001, ISO 14001, ISO 50001 a OHSAS 18001.

## 4. Cena výrobků

4.1. Kupující je povinen platit prodávajícímu za dodané zboží ceny uvedené v ceníku platném v době uskutečnění dodávky zboží, není-li cena stanovena jinak. V ceně jsou zahrnuty náklady na standardní balení (páskování, překrytí fólií PE, proklady) a naložení na přepravní prostředek. Doprava zboží, cena palet a ostatních obalů, na nichž je zboží loženo, je vyčíslena zvlášť.

4.2. Cenové nabídky prodávajícího jsou závazné po dobu 3 měsíců od data jejich vystavení, není-li na nich vyznačena platnost odlišná.

4.3. Prodávající je vždy oprávněn ceny zboží zvýšit, pokud dojde k prokazatelnému a výrobcem nezaviněnému nárůstu výrobních nákladů, avšak vždy po dohodě s kupujícím.

## 5. Platební podmínky

5.1. Není-li dále stanoveno či dohodnuto jinak, je cena zboží splatná při odběru zboží. Jiné platební podmínky jsou sjednávány pouze smluvně. Uplatnění reklamace či výskyt vad nemají vliv na povinnost kupujícího uhradit kupní cenu řádně a včas. Není-li dohodnuto jinak, v případě dodávek "na fakturu" je splatnost daňových dokladů vystavených prodávajícím 14 dnů ode dne uskutečnění zdanitelného plnění, tj. dodání zboží a hrazení se bez jakéhokoliv odpočtu. Přílohou daňových dokladů prodávajícího je pouze prostý dodací list, originál potvrzeného dodacího listu potvrzený kupujícím předloží prodávající na základě výzvy kupujícího a to bez zbytečného odkladu.

Při objednávce zboží na zakázku (tj. zboží, které není ve standardní nabídce prodávajícího) má prodávající právo požadovat zálohu ve výši 50% z kupní ceny takového zboží. Termín pro dodání pak běží až ode dne uhradení této zálohy. Pokud kupující v rozporu se smlouvou zboží na zakázku ve stanoveném termínu doručí, je prodávající oprávněn po marném uplynutí dodatečně lhůty k převzetí zboží od smlouvy odstoupit a vyúčtovat kupující smluvní pokutu ve výši poskytnuté zálohy. Tím není dotčen nárok na úhradu způsobené škody.

5.2. Kupující je povinen v případě prodloužení s placením ceny dodávky zaplatit prodávajícímu smluvní úrok z prodloužení ve výši 0,05 % z dlužné částky za každý byt započatý den prodloužení. Kupní cena se považuje za zaplacenou okamžikem připsání příslušné finanční částky na bankovní účet prodávajícího.

5.3. Nárok na dodatečnou slevu za včasnou úhradu kupní ceny lze uplatňovat pouze za předpokladu, že kupující není současně v prodloužení úhrady žádné jiné splatné faktury vystavené prodávajícím.

5.4. V případě prodloužení kupujícího s řádnou a včasnou úhradou kupní ceny zboží vzniká prodávajícímu právo při dalších dodávkách jednostranně snížit či nepřiznat veškeré smluvní slevy a to do doby řádného uhradení všech splatných závazků. Předpokladem vzniku nároku kupujícího na vyplacení množstevních a jiných bonusů a premií je úplné a včasné zaplacení všech splatných závazků kupující, není-li smluvně dohodnuto jinak.

5.5. Smluvní strany sjednávají, že prodávající je oprávněn stanovit dodavatelský limit čerpání zboží. Každý odběr zboží nad stanovený limit čerpání zboží podléhá individuálnímu projednání. Prodávající je oprávněn požadovat na kupujícího k zajištění sjednaného zboží vystavit zajišťovací směnky se směněnými podmínkami dle požadavku prodávajícího, avšak v souladu s platnými právními předpisy.

5.6. V případě prodloužení kupujícího se zaplacením kupní ceny delším jak 14 dnů nebo překročením smluvního dodavatelského limitu je prodávající oprávněn veškeré dodávky zboží kupujícímu pozastavit a provést další dodávky pouze po zaplacení zálohy ve výši dohodnuté ceny zboží nebo po poskytnutí dodatečného zajištění (notářský zápis se souhlasem k přímé vykonatelnosti, směnka) na zaplacení ceny zboží.

## 6. Termín plnění

6.1. Termín plnění je stanoven kupní smlouvou či potvrzenou objednávkou nebo v souladu s bodem 2.1 těchto PDP.

6.2. V případě nesplnění smluvních termínů odběru zboží kupujícím má právo prodávající stanovit náhradní termín zahájení odběru ne však déle než 1 týden.

Pokud ani v tomto termínu kupující zboží neodebere, má prodávající právo převést zboží do burzy volných výrobků a prodat je, kupující má povinnost s prodávajícím dohodnout nový termín dodání zboží s ohledem na výrobní a obchodní možnosti prodávajícího.

## 7. Dodací podmínky

7.1. Při dodávce potvrdí kupující nebo jím pověřená osoba dodací list. Potvrzený dodací list slouží jako doklad o převzetí zboží kupujícím. Převzetím zboží kupující potvrzuje splnění závazku prodávajícího předat doklady ke zboží včetně těchto podmínek a zároveň potvrzuje, že zboží řádně prohlédl a zjistil jeho shodu se smlouvou (druh, stav, jakost, barva, provedení, množství). Převzetím dochází též k přechodu nebezpečí škody na zboží na kupujícího.

7.2. Pokud kupující nepřevzme připravené zboží ve smluvním termínu nebo dle výzvy k odběru, je prodávající oprávněn zboží na účet a nízkou kupujícího po dobu 7 dnů uskladnit a vyúčtovat mu cenu uskladnění včetně vzniklých souvisejících nákladů. Cena za uskladnění činí 50,- Kč za každou neodebranou skladovanou jednotku (tj. paletu) a započatý kalendářní den. V případě prodloužení s převzetím zakázkových prvků kanalizačního programu delším než 15 kalendářních dnů je prodávající oprávněn bez dalšího vyfakturovat kupní cenu zboží, tím není dotčeno právo požadovat cenu za uskladnění ve výši 50,- Kč za každou neodebranou skladovanou jednotku a započatý kalendářní den.

7.3. Prodávající zajišťuje na požádání jako placenou službu přepravu výrobků na místo určení. Podmínkou zajištění přepravy je řádná objednávka této služby ze strany kupujícího.

7.4. Kontaktním místem pro podání objednávky na dopravu je oddělení péče o zákazníky prodávajícího. Objednávka na dopravu musí obsahovat následující informace:

- požadovaný termín vykládky
- požadovaný druh přepravy (návěs, návěs bez plachty, souprava, auto s HR)
- přesnou adresu vykládky (místo, ulice, PSČ) včetně příjemců osoby a její telefon.

7.5. Cena přepravy je smluvní a účtuje se společně s přepravovými výrobky daňovým dokladem, případně samostatným daňovým dokladem. Obsahuje-li cenová nabídka doložku "doprava zboží zdarma", nebude dopravné účtováno pouze v případě plného vytížení celého nákladního vozidla. Za nevytížené vozidlo bude požadována cena za dopravu dle cenové nabídky prodávajícího. Dojde-li v době mezi uzavřením smlouvy a realizací dopravy k podstatné změně právních předpisů v oblasti dopravy (např. rozšíření povinnosti hrát mýtné na silnici I. třídy, zvýšení silniční daně aj.) nebo skokového navýšení ceny pohonných hmot o více jak 10 %, je prodávající oprávněn tyto změny do ceny dopravy promítnout.

7.6. Kupující zajistí pro hladkou vykládku na své náklady následující podmínky:

- Vhodný manipulační prostředek pro skládání zboží z přepravního prostředku např. VZV, jeřáb. Za poškození zboží či přepravních obalů z důvodu použití nevhodného manipulačního prostředku pro skládání nese prodávající odpovědnost. Hrozí-li poškození přepravního prostředku z důvodu použití nevhodného manipulačního prostředku pro skládání, může řidič odmítnout složení tímto prostředkem a žádat použití jiného manipulačního prostředku. Náklady na skládání zboží hradí kupující včetně vícenákladů vzniklých z výše uvedených důvodů. Toto ustanovení se nevztahuje na přepravu pomocí přepravních prostředků vybavených hydraulickou rukou.
- Přítomnost osoby oprávněné pro převzetí zboží. Je-li zboží dodáváno přímo odběrateli kupujícího a kupující (obchodní organizace) na místě dodání svého zaměstnance či zástupce, určí objednávce osobou či subjektu oprávněným k převzetí zboží. Podpisem dodacího listu takto určenou osobou se zboží považuje za doručené i kupující. Od převzetí zboží běží lhůta pro provedení prohlídky zboží bez ohledu na to kdy a zda vůbec kupující provedení prohlídky na stavbě fyzicky zajistí.
- Prodávající zajišťuje doručení zboží pouze na místa přístupná po komunikaci způsobilé pro pohyb kamionů. Nebude-li tato podmínka splněna a nebude bezodkladně určeno ani náhradní místo pro vykládku zboží, je prodávající oprávněn rozhodnout o tom, že se vozidlo se zbožím vrátí zpět do sídla prodávajícího a marně vynaložené náklady na dopravu budou vyúčtovány kupujícímu.

7.7. Pokud z jakýchkoli důvodů existuje na straně kupujícího překážka, pro kterou nelze přepravu uskutečnit, je kupující povinen neprodleně tuto skutečnost oznámit prodávajícímu tak, aby bylo možno maximálně zabránit vzniku zbytečných nákladů. Vzniklé náklady je kupující povinen uhradit. V případě překročení celkové povolené doby vykládky, tj. 1 hodina, bude kupujícímu účtována náhrada za promarněný čas ve výši 250,- Kč za každých započatých 15 min.

7.8. Pokud kupující použije k odběru dopravce, je tento povinen se prokázat oprávněním k odběru přepravy, je tento povinen se prokázat oprávněním k odběru přepravy.

7.9. Kupující se zavazuje uvést přesné dopravní dispozice do objednávky. Jakékoli změny dopravních dispozic musí být provedeny písemně, nejpozději 3 pracovní dny před odesláním zboží.

7.10. Prodávající se zavazuje dodávat své výrobky kupujícímu balené dle prodejních a dodacích podmínek. Fólie, balící ocelová páska a proklady jsou prvky balení nevratné a plně recyklovatelné. Prodávající prodává své výrobky na paletách typu EUR. Smluvní cena za bezvadnou paletu je stanovena na 230,- Kč/kus. Kupující si vyhrazuje právo změny smluvní ceny za paletu. Prodávající musí však kupujícího na změnu smluvní ceny písemně upozornit nejpozději 14 dní před vlastní kupní cenou palety. Bezvadné palety budou zpět vykupovány prodávajícím za cenu 195,- Kč/kus. Prodávající prodává výrobky z řady Uličních vpusť na paletách typu EUR 120x120 cm. Smluvní cena za tuto paletu v bezvadném stavu je stanovena na 270,- Kč/kus. Bezvadné palety 120x120 cm budou zpět vykupovány prodávajícím za cenu 240,- Kč/kus. Prodávající vykupuje palety do šesti měsíců po dodání zboží. Po uplynutí této lhůty není prodávající povinen palety vykupit. Prodávající vykupuje palety od kupujícího pouze do výše množství palet dodaných kupujícímu za sledované období. Podmínkou pro zpětný odkup palet je bezvadný stav palet ve smyslu norem ČSN 26 9110 a ČSN 269107. Prodávající nevykupuje palety poškozené.

## 8. Náhrada škody

8.1. Prodávající není povinen hradit nepřímé a následné škody vzniklé porušením smluvní povinnosti. Za nepřímé a následné škody se považují zejména: úšly zisk, energetické ztráty, náklady spojené s nemožností užívání věci, náklady na zajištění náhradního zboží, škody vzniklé jako následek pozdního dodání zboží, smluvní pokuty a jiné sankce vyplývající ze smluvních vztahů uzavřených mezi kupujícím a třetími osobami.

8.2. Celková souhrnná povinnost Prodávajícího k náhradě veškeré škody včetně smluvní pokuty a dalších nároků kupujícího vzniklých v souvislosti s porušením jedné nebo více povinností prodávajícího nesmí v žádném případě převyšovat maximální částku ve výši 30 % celkové ceny zboží bez DPPH.

8.3. Žádné z výše uvedených omezení celkové náhrady škody se nevztahuje na škodu způsobenou úmyslně nebo z hrubé nebalosti.

## 9. Záruka

9.1. Prodávající poskytuje kupujícímu na zboží záruku v délce 5 let a to na výrobní vady a funkčnost, tzn. že při obvyklém užívání a dodržení podmínek uvedených dále bude zboží použitelné k smluvněmu či obvyklému účelu po celou záruční dobu, tzn. že bude mít zboží prokazatelné vlastnosti dle příslušných norem ČSN a prohlášení o shodě po celou záruční dobu. Na výrobky z kanalizačního programu prodávající poskytuje záruku v trvání 2 let a to na výrobní vady a funkčnost, zejména na zachování fyzikálních vlastností výrobku dle platných norem po celou dobu trvání záruky. Záruka se nevztahuje na obchodní a dodatečné povrchové úpravy typu bezpečnostního šrafování.

Podmínky záruky a uplatnění reklamace se řídí Reklamačním řádem prodávajícího.

9.2. Záruka dle předchozího bodu se nevztahuje na kovové a plastové kompletní prvky.

9.3. Jakoukoliv reklamaci zjevných vad musí kupující uplatnit u prodávajícího bez zbytečného odkladu a to ještě před zapracováním výrobků do stavby.

9.4. Nárok na uplatnění záruky nevznikne v případě: poškození zboží, jehož příčina způsobí přímo či nepřímě v selhání podloží či spodní konstrukce nebo v sedání či deformaci podloží poškození zboží z důvodu chybné montáže, pokládky, neodborného zacházení, znečištění poškození zboží způsobené mechanicky či chemicky vlivy (zejména používáním nevhodného chemického posypového materiálu - posypové soli na bázi jiné než NaCl mohou zásadním způsobem narušit betonové konstrukce) mechanického poškození zboží a případné změny povrchu způsobené povětrnostními vlivy, které nezhorší užité vlastnosti zboží, vzniku odlišnosti v odstínu povrchové barevnosti, dále odlišnosti způsobené vápenným nebo železitým výkvětem či odlišnosti způsobené použitím desinfekčních přípravků na bázi sloučenin chlóru, vady vzniklé při přípravě způsobené nedostatečným připravením/kurováním, poškození vnějšími vlivy zejména nikoliv však vylučně zemětřesením, povodní, zaplavením, požárem, krupobitím, explozemi, působem letících těles, sesuvem půdy, lavinou, zřícením skál, poškození způsobené vyšší mocí.

Barevné provedení COLORMIX, NATURCOLOR a WOOD-LINE je nutno posuzovat na celé vydlážděné ploše nikoliv na jednotlivých kamelech.

## 10. Další ujednání

10.1. Pro smluvní vztahy je závazný výlučně právní řád České republiky.

10.2. Veškeré změny a doplňky těchto dodacích podmínek mohou být provedeny v konkrétním případě pouze písemně.

10.3. Kupující je povinen informovat prodávajícího o všech podstatných změnách týkajících vnitřní struktury své korporace a to bez zbytečného odkladu. V případě změny, která by mohla ohrozovat plnění již uzavřených smluv (např. převody obchodních podílů na nové společnosti bez potřebné důvěryhodnosti), je prodávající oprávněn plnění smlouvy dočasně pozastavit a požadovat předložení dodatečného zajištění. Nebude-li takové zajištění poskytnuto, je oprávněn od smlouvy odstoupit a požadovat neprodlenou úhradu veškerých (i dosud nesplacených) závazků.

# REKLAMAČNÍ ŘÁD SPOLEČNOSTI CS-BETON, s.r.o.

1. Práva z odpovědnosti za vady je nutno uplatnit u toho právního subjektu, u kterého bylo zboží zakoupeno. U společnosti CS-BETON s.r.o. je možné uplatnit reklamaci pouze kupujícím, který zboží zakoupil přímo u prodávajícího a na jehož jméno byl vystaven daňový doklad. Vady musejí být uplatněny bez zbytečného odkladu.

2. Kupující se při reklamaci výrobků či zboží v záruční době musí prokázat daňovým dokladem a dodacím listem. O reklamaci sepíše prodávající reklamační zápis, který musí být podepsán též kupujícím. Na základě posouzení reklamace rozhodne prodávající o její oprávněnosti, uznání nebo zamítnutí.

Prodávající přejímá závazek odstranit bezplatně řádně a včas oznámené vady zboží a to podle svého rozhodnutí opravou nebo výměnou. V případě zabudování zboží se zjevnou vadou se kupující zavazuje na své náklady zajistit pracovní přístup ke zboží, jeho demontáž a opětovnou instalaci nezbytnou k řádnému provedení opravy/výměny zboží.

3. Zjevné vady zboží musí být oznámeny bez zbytečného odkladu po dodání zboží kupujícím. Kupující se při zjištění zjevných vad (opticky zjištělných) a při uplatnění svých práv zavazuje postupovat takto:

- při přejímce zboží v návaznosti na rozsah a závažnost zjevné vady zboží nepřevzme. Tuto skutečnost s řádným zdůvodněním vyznačí do dodacího listu dodávky zboží.
- při přejímce zboží poznačí zjištěné zjevné vady do dodacího listu dodávky zboží, uplatní písemnou reklamaci v nejdříve možné době, nejpozději však do 2 dnů od přejímky zboží, a zboží převezme. Zboží ponechá v původním originálním balení do doby vyřešení reklamace.

Nejsou-li zjevné vady při přejímce zboží uplatněny v uvedených lhůtách, má prodávající za to, že zboží bylo řádně dodáno bez zjevných vad.

4. Zboží mající zjevné vady opticky zjištělné, které však nemohly být zjištěny při přejímce vlivem balení zboží, nesmí být zabudováno a musí být ponecháno ve stavu, v jakém byla vada zjištěna. Kupující

zejména uvede znaky prokazující původ zboží a charakter vady, tj. zejména štítek označující zboží, jeho kvalitativní třídu a datum výroby či štítek s čárovým kódem. Takovéto vady je kupující povinen oznámit prodávajícímu neprodleně po zjištění. Oznámení v písemné formě je nezbytné doručit prodávající nejpozději do 48 hodin po zjištění a nahlášení.

5. Při zjištění skrytých vad zboží je kupující povinen oznámit prodávajícímu výskyt těchto vad neprodleně písemně s uvedením charakteru vady a ponechat zboží ve stavu a konstrukci, kde vadu zjistil do prohlídky prodávajícího. Kupující musí umožnit prodávajícímu realizovat jakákoliv opatření vedoucí k získání podkladů pro řádné prošetření skryté vady (odběry vzorků, výtřtí atd.).

6. Vady zboží musí být reklamovány vždy písemně a oznámení musí splňovat zákonné náležitosti. Oznámení o vadách zboží či díla, v němž je zboží zabudováno, zaslané prodávající na vědomí třetí osobou či pouhé přeposlání takového oznámení kupujícím prodávající, není možné považovat za platné oznámení vady. Stejně tak oznámení, které postrádá identifikaci reklamovaného zboží a pozorovanou vadu, prodávající není povinen řešit. V případě, že kupující neumožnil či jinak zabránil prodávajícímu řešit vadu zboží či jeho možnou opravu, nebo bez vědomí a souhlasu prodávajícího vadu řešil jiným způsobem, zaniká tím záruka na zboží dané prodávajícím včetně jeho odpovědnosti za vadu.

7. Za vadu zboží nelze považovat vadu, která spočívá v nesplnění vlastností zboží prodávajícím v době výroby a dodání zboží neznámých a nepožadovaných nebo ke které se prodávající smluvně nezavázal. Totéž platí i o dokládání jakosti zboží. Má-li zboží vady, zvláště pak skryté, které v době zjištění nezapříčinily ztrátu technických, bezpečnostních a funkčních vlastností zboží a jehož výměna by vyžadovala náklady vyšší než 50% kupní ceny zboží, akceptuje kupující právo prodávajícího nejprve poskytnout slevu z ceny zboží vyjadřující snížení kvalitativních parametrů zboží nebo realizovat adekvátní odbornou sanaci zboží nebo ponechat zboží v konstrukci a na náklady prodávajícího realizovat výměnu zboží v okamžiku, kdy v důsledku

vady bude opotřebením zboží či ztrátou funkčnosti zboží vyšší než na jaké bylo zkoušeno a na jaké bylo vydáno prohlášení o shodě, ale to pouze nastane-li tato skutečnost v době záruční doby.

Reklamaci nelze uplatnit na výrobky a zboží prodané za nižší cenu z důvodu vady, pro kterou byla nižší cena sjednána.

V případě, že kupující oznámí prodávajícímu vadu zboží a na zboží nejsou zjištěny žádné vady, za které by byl prodávající odpovědný, nahradí kupující prodávajícímu náklady vzniklé v souvislosti s tímto oznámením.

8. Reklamování vad zboží nedává právo kupujícímu neplnit platební podmínky, ke kterým se zavázal. Kupující také nemá právo neplnit z titulu vad zboží platební podmínky u dodaného zboží, kterého se uplatněná odpovědnost za vady netýká.

Vadu zboží nelze uplatnit na drobné barevné odlišnosti v odstínu povrchové barevnosti zboží, neboť je důsledkem užívání přírodních materiálů (písky, štěrkopísky, cement). Taktéž není důvodem k uplatnění vad zboží výskyt složek cementu na povrchových plochách zboží. Jedná se o nepravděpodobný bílý povlak povrchu zboží, který nemá žádný vliv na kvalitu a užité vlastnosti zboží a zmizí účinkem působení povětrnostních vlivů.

Za vadu zboží nelze uplatnit též drobnou barevnou odlišnost, která může nastat vlivem plnění různých objednávek či doobjednávek s větším časovým odstupem jejich realizace prodávajícím.

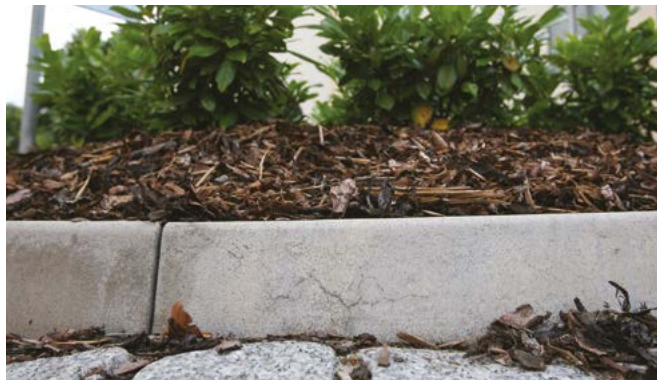
Dále nelze uplatnit vadu zboží z důvodu výskytu tzv. krakeláže (mikrotrhlin). Na povrchu betonových produktů se mohou v průběhu životnosti vyskytnout povrchové mikrotrhlinky, které jsou patrné zejména po dešti. Tyto mikrotrhlinky nemají vliv na technické vlastnosti, neovlivňují mechanicko-fyzikální vlastnosti produktů, neovlivňují jejich životnost ani funkci a nemohou být důvodem k reklamaci.

9. Reklamační řád v tomto znění nabyl účinnosti dnem 20. 3. 2017. Reklamační řád je k dispozici v sídle prodávající či na: [www.csbeton.cz](http://www.csbeton.cz).

Prodávající si vyhrazuje právo změny tohoto reklamačního řádu.

## KRAKELÁŽ

Na povrchu betonových obrubníků se v průběhu životnosti mohou vyskytnout povrchové mikrotrhliny, které jsou patrné zejména po dešti. Tyto mikrotrhliny nemají vliv na technické vlastnosti betonových obrubníků, neovlivňují jejich životnost ani funkci, nejsou tedy důvodem k reklamaci.



## CEMENTO-VÁPENNÝ VÝKVĚT

Výkvěty jsou obvykle průvodním znakem probíhajících chemických reakcí v betonu. Na základě této zkušenosti a zkoušek provedených na našich výrobcích (České vysoké učení technické v Praze, Kloknerův ústav, Výzkum a zkoušení hmot a konstrukcí) uvádíme následující:

- Výkvěty na našich výrobcích jsou z převážné části tvořeny uhličitánem vápenatým, který vzniká přeměnou hydroxidu vápenatého. Ten je jedním z produktů hydratace cementu a za určitých okolností může být rozpuštěn v pórové kapalině a následně transportován na povrch betonu. Zde se působením  $\text{CO}_2$  přemění na  $\text{CaCO}_3$ .
- Výkvěty na povrchu betonových výrobků a konstrukcí mají většinou charakter bílých skvrn rozdílného tvaru a velikosti.
- Výkvěty sestávající z uhličitánu vápenatého nejsou známkou nedostatečné kvality betonu a nemají vliv na jeho jakost.
- Vznik výkvětů je nezávislý na druhu a jakosti použitých cementů.
- Rovněž přísady do betonu nezamezují spolehlivě vzniku výkvětů.
- Jestliže se již na povrchu betonu výkvěty objevily, je zpravidla účelné vyčkat určitou dobu. Často získá povrch betonu po delší době opět obvyklý vzhled, např. v důsledku působení kyselých dešťů. Výkvěty lze odstranit z povrchu také použitím speciálních chemických prostředků.



Ukázka povrchu a povrchu s cimento-vápněným výkvětem.